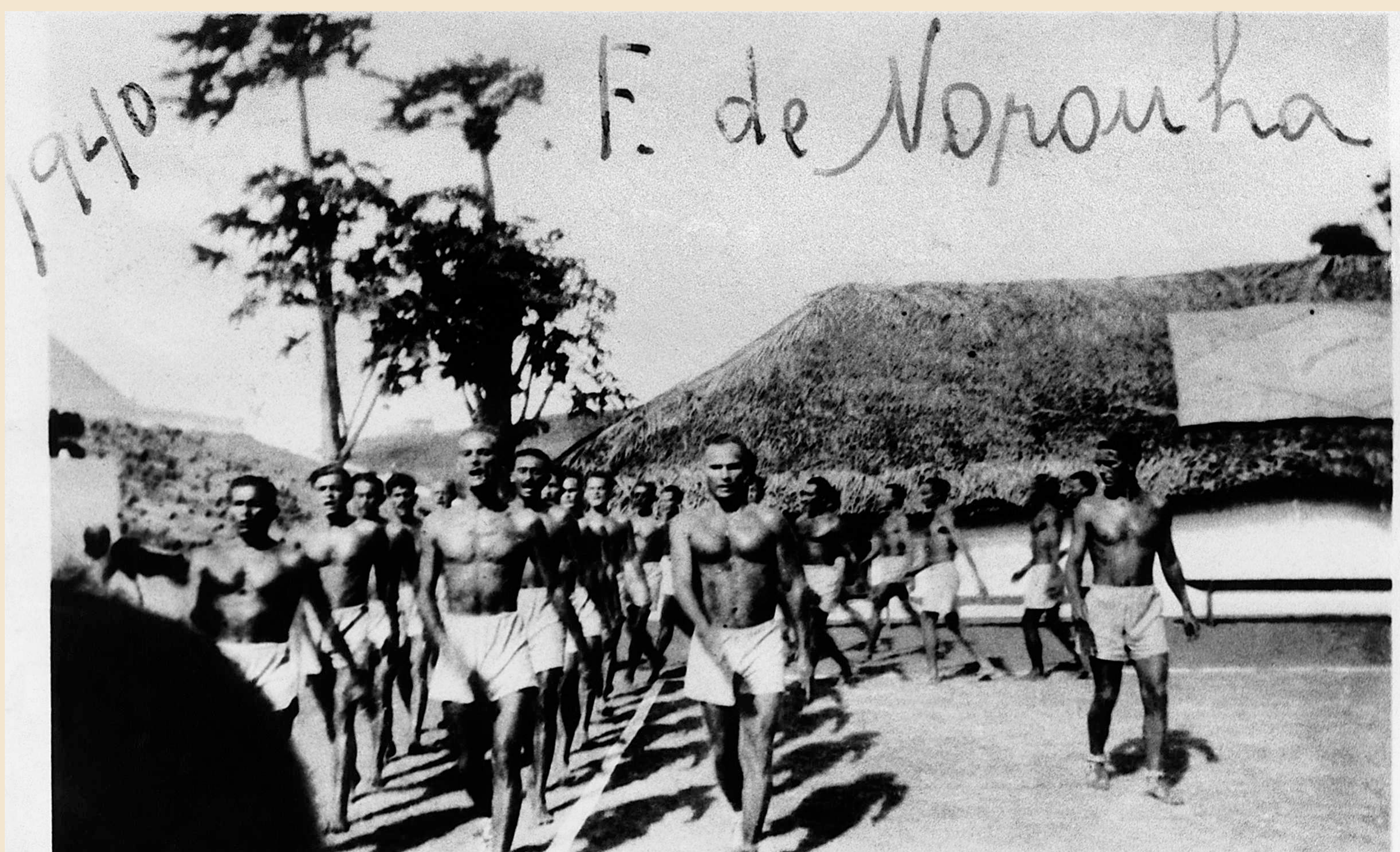


# Presídio Político Oficial - 1938/1942

*Official Federal Political Prison*

33



Presos políticos em atividade física. 1940.

Em **1938**, Fernando de Noronha foi requisitada oficialmente pelo presidente da República, Getúlio Vargas, "a título precário", para ser transformada em **PRESÍDIO POLÍTICO FEDERAL**, acolhendo os comunistas, aliancistas e integralistas.

Para a modificação, a maioria dos presos comuns foi transferida para o Recife/PE, restando apenas aqueles que eram necessários à manutenção do presídio. Em diversos momentos da História do Brasil, presos políticos já tinham sido encaminhados para a ilha, permanecendo aí por algum tempo.

Agora, todo o Arquipélago era transformado num grande presídio para os homens considerados "subversivos".

Alguns prisioneiros dessa época:

Abel Chermont ("Abel Peninha"), Abguar Bastos, Ademar Conrado da Veiga, Agilberto Vieira de Azevedo (capitão aviador), Agildo da Gama Barata Ribeiro (oficial do Exército), Álvaro de Souza (oficial do Exército), Antônio Bento Monteiro Tourinho (tenente do Exército), Antonio Maciel Bonfim ("Miranda"), Antonio Soares de Oliveira (ex-secretário geral do PCB), Belmiro Valverde (médico), Benedito de Carvalho, ("Bené", tenente do Exército), Carlos Marighella, David Ribeiro (tenente do Exército), Diógenes Magalhães, Domingos Velasco, Epifânio Bezerra, Everaldo Waleste de Freitas, Glauco de Albuquerque Menezes (estudante), Gregório Lemos Bezerra, Guarati Ramos, Hilca Leite (dirigente

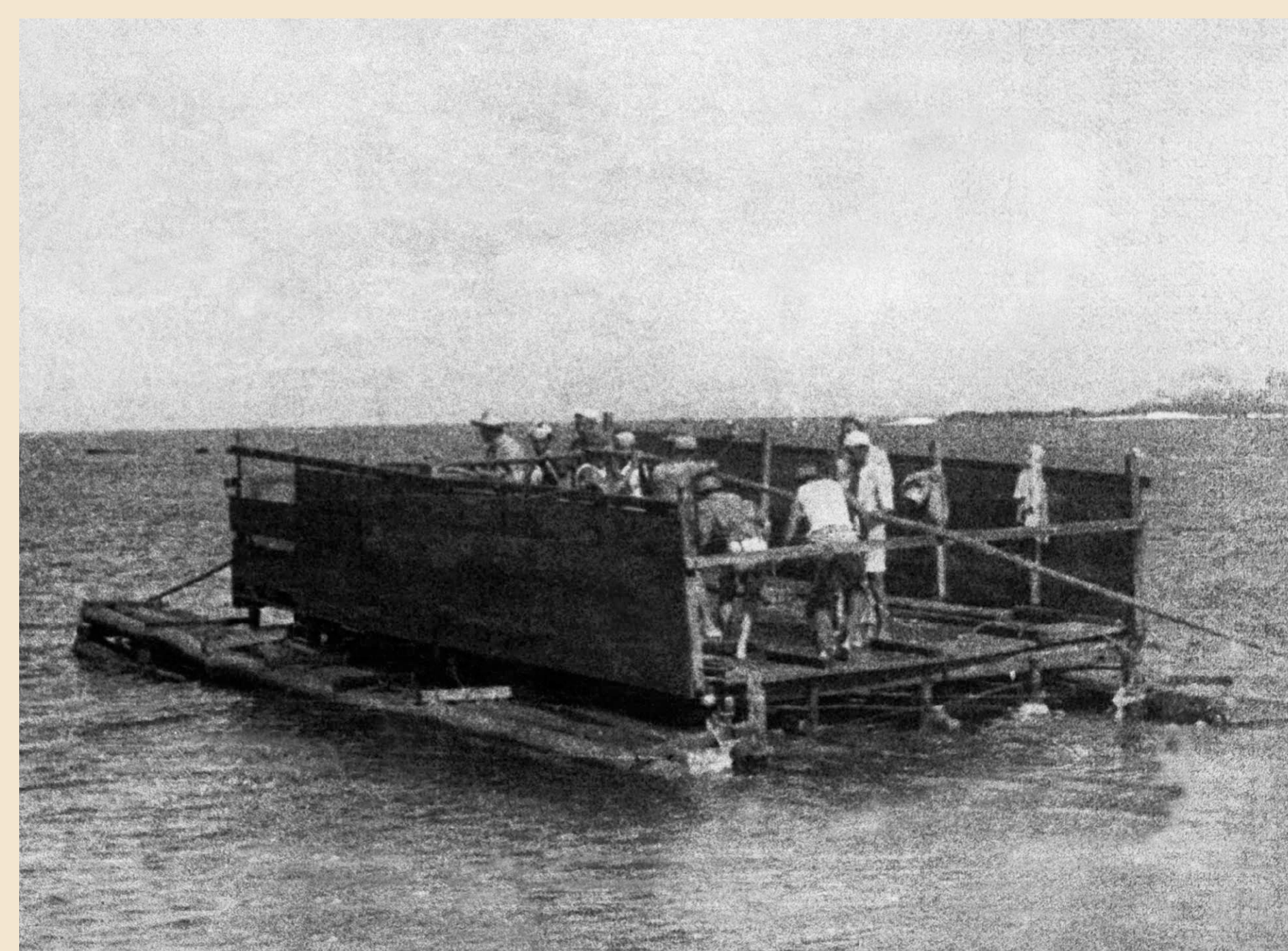
trotskista), Himalaia Virgolino, Iguatemi Ramos (líder dos gráficos), Ivan Ribeiro (tenente do Exército), Ivo Meireles (médico), Jayme de Rezende Pacheco, João Antônio, Joaquim de Araújo Lima, João Mangabeira, José Alves de Lima (médico), José Elpídio da Silva, José Francisco de Oliveira ("Pai Velho"), José Gutman (tenente do Exército), José Medina (da Direção Nacional do PCB), José Morales, Leivas Otero, Manoel Batista Cavalcante, Manoel Pedro Moura, Mário de Souza, Mário Pariva (cabo do Exército), Oswaldo Silva, Otávio Silveira, Pascácio Fonseca, Roberto Morena, Rodolfo Ghiolde (argentino, dirigente comunista internacional), Sócrates Gonçalves (oficial do Exército), Soveral (tenente do Exército), Sylo Meireles, Waldemar Veiga (engenheiro), dentre outros, dos mais de 600 presos que viveram na ilha até 1942, quando foram todos transferidos para a Ilha Grande.

*In 1938, housing communists, members of the National Liberation Alliance (which congregated anarchists, anti-fascists and socialists) and members of the Brazilian Integralist Action, a fascist political party.*

Jogos - time comunista.



Prisioneiros realizam o penoso desembarque de mercadorias vindas em navios.



Presos políticos. 1939.

